

N° 51 - DÉCEMBRE 2021

# ECHOS DU 17 BIS

LA REVUE D'INFORMATIONS DU COMITÉ UAICF EST

*Succès à Bischheim*



## DANS CE NUMÉRO

**NOS ÉVÉNEMENTS 2022** Le plaisir de se retrouver  
**ÉVÉNEMENTS ZOOM** Les variétés à l'honneur  
**HISTOIRE** La gare de Metz  
**PATRIMOINE** Adieu les RIB  
**VIE DE NOS ASSOCIATIONS**

## SOMMAIRE

- 3 ÉVÉNEMENTS À VENIR**
- 3 2022... le plaisir de se retrouver
- 4 Concours
- 4 Sudoku
- 5 **PORTRAIT**
- 5 Christian Brigot
- 6 **ÉVÉNEMENTS ZOOM**
- 6 23e festival national de variétés en Alsace
- 10 Rassemblement cheminot à Ramonchamp
- 10 Journée Famille
- 11 Assemblée générale du comité
- 12 **PATRIMOINE**
- 12 Une page de la vie de banlieue s'est tournée
- 14 Images d'hier et d'aujourd'hui
- 15 **VIE DES ASSOCIATIONS**
- 15 45 ans de photos à Thionville/Yutz
- 16 Une reprise à toute vitesse
- 17 Atelier du mouvement rythme et danse
- 18 Zumba à Studiorail
- 18 40 ans de scrabble
- 18 L'histoire des ateliers et dépôts de Mohon
- 20 **HISTOIRE**
- 20 L'Ancienne gare allemande de Metz
- 26 **PHOTOGRAPHIE**
- 26 Rencontre franco-allemande
- 27 Concours FISAIC
- 27 Solidarité inter-comités

## EDITO

En feuilletant cet Échos du 17 bis, le cinquante et unième, c'est bien plus qu'un magazine dédié au monde associatif que vous découvrez. Ouvert sur le patrimoine, la vie associative, l'histoire, la photographie et la vie culturelle autrement dit le savoir faire du bénévolat. C'est pourquoi nous consacrons une place toujours plus importante aux personnes fourmillant de talent et de créativité.

De plus en plus de personnes font le choix de s'investir dans les associations. Une idée pour occuper utilement son temps et aider son prochain. Le bénévolat un moyen intéressant pour combattre l'ennui, surtout pendant le confinement.

Nous voici à la veille de Noël. Les fêtes de Noël sont attendues avec impatience par les grands et les petits. Noël est toujours aussi magique et nous ramène à nos souvenirs d'enfance avec ces regards émerveillés devant le sapin illuminé. La même féérie se renouvelle chaque année pour notre bonheur. Ne dérogeons pas aux traditions et aux coutumes de partager ensemble ce bonheur.



Je voudrais également rendre hommage à un ami très cher. C'est avec beaucoup d'émotion que j'ai appris la perte de mon ami. Les mots ne suffisent pas pour exprimer l'immense tristesse que je ressens suite à la nouvelle du décès d'Antoine, chanteur et membre de l'association « Art et Variétés » de Paris qui s'est éteint à l'âge de 68 ans. Toutes nos plus sincères condoléances à son épouse Maud et à ses enfants.



Les membres du bureau et le conseil d'administration vous souhaitent à toutes et à tous de joyeuses fêtes de Noël et de fin d'année.

**Jean-Jacques Haffreingue**  
Président du comité UAICF Est

**Comité UAICF Est**  
9 rue du Château-Landon - 75010 Paris  
01 42 09 78 55 - SNCF : 715 563  
courriel : uaicfest@gmail.com



*Echos du 17 bis magazine du comité Est UAICF*  
Directeur de la publication :  
Jean-Jacques Haffreingue  
Direction communication : Joël Castel -  
Philippe Délespaux  
Rédacteur en chef : Joël Castel  
Maquettiste/visuel couverture : Emilie Doucet  
Collaboration : Martine Beaudoin -  
Dominique Rellet - Pascal Labi - Serge Goyot  
Photos : archives UAICF (sauf mention)  
Régie publicitaire : Comité Est UAICF  
Impression : imprimé par nos soins  
Tirage : 500 exemplaires

Page de couverture :  
Los Diabladas - Photo de Françoise Riedmayer

Retrouvez nous sur  
[www.uaicfest.fr](http://www.uaicfest.fr)  
en flashant ce code



# ÉVÉNEMENTS À VENIR

## 2022... le plaisir de nous retrouver

### EXPOSITION INTERRÉGIONALE DES ARTS GRAPHIQUES ET PLASTIQUES

La 9<sup>e</sup> exposition interrégionale des arts graphiques et plastiques du comité UAICF Est organisée par l'Association artistique des cheminots d'Alsace (AACA), aura lieu les 19 et 20 février 2022 à Bischheim (67).

Les meilleures œuvres de nos artistes peintres et sculpteurs amateurs issus des associations UAICF d'Etampes-sur-Marne, Chalindrey, Charleville,

Strasbourg et Montbéliard seront exposées dans la salle du Cheval Blanc.

Cette exposition sera aussi l'occasion de sélectionner les œuvres qui seront exposées au salon national qui se déroulera à Lyon.



### STAGE RÉGIONAL SUR LE VITRAIL TIFFANY

Un stage d'initiation sur la technique du vitrail Tiffany sera organisé samedi 5 et dimanche 6 mars à Bischheim (67) par l'Association artistique des cheminots d'Alsace (AACA).

Ce stage sera limité à 4 participants afin que l'animatrice puisse accompagner au mieux chaque stagiaire.

Ce stage est ouvert à tous les adhérents d'une association rattachée au comité UAICF Est.

Plus d'informations, nous contacter.



### CHAMPIONNAT INTERRÉGIONAL DE SCRABBLE

Notre 2<sup>e</sup> championnat interrégional de scrabble, organisé par l'association Scrabble UAICF de Fagnières et de Châlons-en-Champagne aura lieu samedi 2 et dimanche 3 avril 2022 à Troyes.

Ce championnat est ouvert à tous les passionnés de scrabble, licenciés, qu'ils soient cheminots ou non, adhérents à l'UAICF ou non.

Durant ces deux jours, trois parties homologuées seront prévues au programme : deux le samedi après-midi et une le dimanche matin.

Pour clôturer ce championnat, une visite sera organisée le dimanche après-midi.

Plus d'informations, nous contacter.



## CONCOURS DE NOUVELLES 2022

Comme tous les ans, l'ADPFL, Association pour la Défense du Patrimoine Ferroviaire Lorrain organise un concours de nouvelles. Cette année le sujet retenu est le suivant :

### La poésie du rail

*Le déplacement par chemin de fer sous toutes ses formes, TGV, TER, Train Intercités, voire même train touristique ou vélo-rail, se fait en toute sécurité et vous permet de découvrir les paysages de France et d'ailleurs en toute saison. Exprimez les sensations que vous éprouvez lors de ces déplacements, ou mieux, racontez l'un de vos voyages.*

Décrivez, sous la forme qui vous convient, par écrit, par des dessins, des peintures, des photos ou des vidéos, ce que vous inspirent ces sujets. A cet effet, vous devrez constituer un dossier contenant toutes les explications nécessaires, le descriptif de vos réflexions, ainsi que des pièces annexes sous une des formes énumérées ci-dessus

Les candidats pourront adresser leurs contributions du 1<sup>er</sup> janvier au 31 décembre 2022. Un jury se réunira en janvier 2023 pour sélectionner les meilleures œuvres qui seront récompensées.

Adresse d'envoi :

ADPFL, M. René Vigreux, 24, rue des marronniers, 57580 Rémilly  
 Pour toute demande de renseignement :  
 rene.vigreux.39@orange.fr ☎ 03 87 64 67 98



## CONCOURS DU CLEC


 L'UNION ARTISTIQUE ET INTELLECTUELLE DES CHEMINOTS FRANÇAIS ET LE CERCLE LITTÉRAIRE DES ÉCRIVAINS CHEMINOTS VOUS PROPOSENT DE PARTICIPER AU
 

### 71<sup>e</sup> concours littéraire des cheminots francophones

ALORS LES AMIS... PRÊT POUR NOTRE CONCOURS ?



**4 thèmes**

- texte en prose ayant trait au chemin de fer
- texte en prose à sujet libre
- poésie régulière
- poésie libérée ou prose poétique

**DATE LIMITE : 31 MARS 2022**

**NOMBREUX PRIX À GAGNER... SEJOUR POUR 2 PERSONNES AVEC L'ATC, CHEQUES-CADEAUX, LIVRES...**

**Pour joindre le CLEC...**

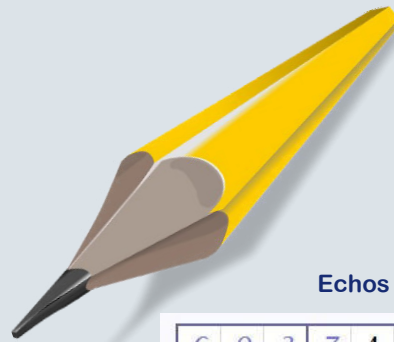
- Internet : [www.clec-uaicf.fr](http://www.clec-uaicf.fr)
- courriel : [clec.aec@laposte.net](mailto:clec.aec@laposte.net)
- courrier : 9 rue du Château-Landon 75010 Paris
- téléphone : 01 83 92 65 99 (répondeur)




## SUDOKU Force difficile

				5				4
						3	2	
		6		2				7
9			7			4		
		4	3		2	5		
		5			8			1
	5			8		1		
	6	9						
7			1					

Solution au prochain numéro



Sudoku  
Echos du 17 bis n° 50

6	9	3	7	4	1	8	5	2
7	4	5	8	9	2	6	1	3
2	8	1	3	5	6	9	7	4
3	7	4	5	2	8	1	9	6
1	2	9	6	3	7	5	4	8
8	5	6	9	1	4	3	2	7
4	6	2	1	8	9	7	3	5
5	1	7	4	6	3	2	8	9
9	3	8	2	7	5	4	6	1

# PORTRAIT

## Christian Brigot

### Musique, musique, musique...

Originaire de Vaires, dans le département de Seine-et-Marne, issu d'une famille de cheminots, Christian a deux frères et leurs parents les ont toujours poussés vers la musique. *« J'ai commencé par jouer du piano dès l'âge de 8 ans puis j'ai mis les bretelles pour pratiquer l'accordéon. »*. Pendant ses études dans le Nord, il adhère au club des accordéonistes lommois. À 16 ans, il veut apprendre à jouer d'un instrument à vent. *« Cette famille d'instrument prend une place importante dans ma famille. »*. Son père, Daniel, est alors président de l'harmonie de Vaires depuis 1986.

En 1992, il rejoint l'harmonie de Vaires et débute avec un saxhorn. En 2004, il s'oriente vers un autre cuivre : le tuba. *« Je me suis tourné vers cet instrument peu pratiqué parce qu'il était absent de l'orchestre. C'est un instrument grave qui, pour moi, a une place importante dans l'orchestre car il impulse le tempo, comme la percussion et il donne une couleur musicale à l'orchestre. »*

**Christian et la plus jeune de ses filles**



Il n'a manqué aucun concert, à l'exception de celui des 80 ans de l'orchestre en 2007, étant à l'hôpital pour raison de santé.

Grand, costaud, Christian a cinquante ans. Il est père de trois filles (23, 19 et 13 ans). Concernant ses filles, *« elles prennent le relais. Elles sont toutes les trois musiciennes. L'aînée fait du hautbois et elle veut en faire son métier, la deuxième de la trompette. »*. Et il ajoute : *« pour la petite dernière, elle s'oriente elle aussi vers les sons graves, elle fait son apprentissage sur mon saxhorn avec lequel j'ai commencé. »*

Côté professionnel, Christian a été embauché à la SNCF en septembre 1998, à l'exploitation en gare de Pantin. *« Je travaille toujours en région parisienne, dans l'aiguillage ou chez Transilien. »*. Il est actuellement adjoint au Pôle Sécurité de l'EIC (établissement infra circulation) de Paris-Est.



En 2005, il est élu au bureau de l'Orchestre d'harmonie de Vaires et des cheminots où il occupe différents postes : secrétaire, archiviste et vice-président en 2018. Depuis maintenant quatre ans, il est président de la commission technique régionale de musique et représente le comité Est à la CTN musique auprès du siège. Il vient d'être élu au conseil d'administration du comité UAICF Est.



Toujours motivé et disponible, Christian vient de remplacer, suite à un accident de santé, le président de l'association ce 1<sup>er</sup> octobre. Adhérent depuis presque trente ans, il a reçu la médaille nationale de bronze pour son engagement à l'UAICF lors de la dernière assemblée générale du comité Est.

Propos recueillis par J. Castel

# ÉVÉNEMENTS ZOOM

## 23<sup>e</sup> festival national de variétés en Alsace

Le comité UAICF Est avec les *Cheminots roller d'Alsace*, en partenariat avec la ville de Bischheim, a organisé le festival national de variétés de l'UAICF à Bischheim.

L'association a accueilli les quelque 70 artistes, venus de différentes régions de France, dans une ambiance chaleureuse, conviviale, sympathique, joyeuse où la bonne humeur était de rigueur. Une organisation au top grâce à la vingtaine de bénévoles de l'association.

Ce samedi 16 octobre, les festivités ont commencé, sur demande de la ville, avec le groupe des Percubandiers venus de Villeneuve-Saint-Georges en région parisienne. Ils ont déambulé dans la ville et ont animé le départ de la course des chiens de traîneaux sur le plan d'eau de la Ballastière. Puis, l'association Los Diabladas, venue de Novion-sur-Meuse dans les Ardennes, les a rejoints sur le parvis de l'hôtel de ville en improvisant un *flashmob*. Ensuite, animation à la Cosythèque (cour des Boecklins) dans une ambiance du tonnerre où les petits cheminots du CASI de Strasbourg dansaient au son des tambourins. Pour terminer, toute cette petite équipe s'est dirigée vers la salle du cercle pour y accueillir les enfants à un spectacle.

### Les percubandiers rejoints par Los Diabladas



En effet, les organisateurs avaient décidé de donner un spectacle pour les enfants de Bischheim à 16h. Un spectacle offert aux 210 personnes présentes, et animé par le Cercle des compagnons de l'illusion, Los Diabladas, François Goyet, Pauline et ses diabolos, le clown Hippolite, les Percubandiers, les Cheminots roller d'Alsace et Doris, le clown aux ballons. Les enfants, enchantés, ont participé activement en tapant des mains, chantant et criant. Mutuelle Entrain, partenaire de l'événement, a offert un goûter équilibré aux enfants présents, au nombre de 98.



Accueil enfants par Doris, le clown aux ballons (les cheminots roller d'Alsace)

La soirée était consacrée au festival en lui-même dans une salle dont la jauge, fixée par la ville (protocole sanitaire), était de 250 (artistes compris). C'est devant 145 personnes dont deux représentants de la ville et Ghislain Heinen, président de l'UAICF, que le spectacle s'est dérou-

lé de façon remarquable. La présence d'artistes, tous amateurs, a enchanté le public qui ne demandait qu'à vibrer aux diverses prestations présentées.

À déplorer l'accident survenu à Serge Jullian, artiste magicien de l'UAICF Lyon comité de coordination. Il devait participer au festival mais il a été victime d'un accident de la circulation le jour de sa venue à Bischheim. Incident entraînant l'endommagement de son véhicule et de son matériel.

L'équipe des cheminots roller d'Alsace était ravie du déroulement de ces deux jours et a pu pousser un grand ouf de soulagement une fois arrivé le dimanche soir. Un grand merci à la ville de Bischheim pour la mise à disposition gratuite des deux salles, à toutes les associations participantes, à Mutuelle Entrain et aux bénévoles.

Jean-Jacques Haffreingue

### Associations participantes

#### Comité Est

- le Cercle des compagnons de l'illusion (Paris),
- Los Diabladas (Novion-sur-Meuse),
- les Cheminots roller d'Alsace,

#### Autres comités

- les Cheminots créoles de Paris-Nord,
- les Magiciens d'abord (Fontaine-sur-Somme),
- les Compagnons du rail de Paris,
- l'UAICF de Villeneuve-Saint-Georges,
- Gare aux chants (Trets -Bouches-du-Rhône)



## LE FESTIVAL EN PHOTOS

### SUR LE PARVIS DE L'HÔTEL DE VILLE

Estelle, Pascal, Gilles, Grégory, Olivier, Rémy, Jean René & Georges (Les percussivants)



Los Diabladas



### L'APRÈS-MIDI DANS LA SALLE DU CERCLE

Les cheminots roller d'Alsace



Le clown Hippolite (Daniel et cie)



La troupe des jeunes de Los Diabladas



Pauline (Les cheminots roller d'Alsace)



La troupe des jeunes de Los Diabladas



Los Diabladas



## LE SOIR, DANS LA SALLE DU CHEVAL BLANC

Dans les coulisses  
(les rollers et Los Diabladas)



Los Diabladas



Julie, Cassandre, Joanna & Eva  
(Les Cheminots rollers d'Alsace)



Monique & Giorgio  
(Gare aux chants)



Vincent Pierquet et sa troupe  
(Los Diabladas)



Patrick, Christian, Yvon, Jaume & François  
(Les Cheminots créoles)



Louis & Giorgio  
(Gare aux chants)



Gérard & Gilles - le pêcheur  
(Les compagnons du Rail)







Les cheminots roller d'Alsace



François Goyet  
(Les compagnons du Rail)



Henri Poitiers - l'usine  
(Les Magiciens d'abord)



JYPE  
(Cercle des compagnons de l'illusion)



François accompagné  
des cheminots créoles



Jimmy Look - Mentaliste  
(Les Magiciens d'abord)



Amanda en solo  
(Les cheminots roller d'Alsace)



Jacques Debenay - La foire au trône  
(Les compagnons du Rail de Paris)



Plus de photos dans la photothèque  
du site du comité  
[www.uaicfest.fr](http://www.uaicfest.fr)

## RASSEMBLEMENT CHEMINOTS À RAMONCHAMP DU 18 AU 23 SEPTEMBRE 2021

Suite au message posté sur Comitel (messagerie du comité du lyonnais de scrabble) par Annie Schmitt, du *Scrabble Club de Vienne*, nous avons décidé de nous inscrire avec mon mari à ce rassemblement dans les Vosges.

Bien que non scrabbleur, mon conjoint dont la passion est le cyclotourisme était attiré par cette région où il allait pouvoir grimper quelques cols qu'il n'avait pas à son palmarès. Pour ma part, je n'avais jamais entendu parler de ce tournoi auparavant mais je suis toujours partante pour le scrabble.

Nous avons vraiment apprécié l'organisation. Tout y était prévu : salle idéale pour jouer, chambre spacieuse et confortable, délicieux repas préparés par les jeunes de la Maison familiale rurale (MFR) *les 4 Vents*, visites de musée, animation sur place en soirée. Ce rassemblement m'a permis de nouer de nouvelles amitiés. J'ai, entre autre, trouvé une compagne de paire pour le tournoi d'Aix-les-Bains !

C'est bien dommage que le nombre d'inscrits ait été trop faible mais la crise sanitaire commencée en 2020 a beaucoup impacté ce genre de manifestation. Je ne sais pas encore si je pourrai participer au prochain rassemblement mais je ferai mon possible pour y être.

Avec mon mari, nous remercions sincèrement les organisateurs de ce rassemblement et notamment Bernadette Millot, la cheville ouvrière.

**Dominique Maugé**  
Club de scrabble de Tarare



Les lauréats du tournoi  
PHOTOGRAPHIE : ROGER COMBES



Les dix premiers  
du tournoi  
homologué :  
29 joueurs - 5 parties  
TOP à 4843

- 1 Philips Joëlle (4327 points)
- 2 Maugé Dominique (4295 points)
- 3 Robin Marie-Claire (4244 points)
- 4 Fritte Gilberte (4223 points)
- 5 Salaun Pierrette (4186 points)
- 6 Schmitt Annie (4159 points)
- 7 Amant Marie-Claude (4155 points)
- 8 Massin Francine (4077 points)
- 9 Laborie Danièle (4001 points)
- 10 Masson Anne-Marie (3983 points)

Les cinq premières  
du tournoi par paires :  
16 paires - 2 parties  
TOP à 1961

- 1 Fritte Gilberte et Philips Joëlle (1902 points)
- 2 Ghidini Patrick et Masson Anne-Marie (1823 points)
- 3 Olivier Françoise et Robin Marie-Claire (1817 points)
- 4 Maugé Dominique et Salaun Pierrette (1799 points)
- 5 Amant Marie-Claude et Benoist Francine 1789 points)

## JOURNÉE FAMILLE



PHOTOGRAPHIE : M. MUSQ

Le 26 juin, le CASI Lorraine organisait la journée famille à Damelevières, proche du triage de Blainville-sur-l'Eau, sur la rive gauche de la Meurthe. De nombreuses activités étaient proposées pour tous les âges. La météo était de la partie sur un site exceptionnel comportant un stade, un gymnase, un préau couvert et une piscine petit bain très appréciée des enfants. Un orchestre pop-rock était chargé de l'animation sonore de cette journée qui a vu passer environ 150 cheminots et leurs familles.

Le stand du comité UAICF Est, accueilli par le club photo du Jarnisy, était placé juste après l'entrée du site. De ce fait, les visiteurs entrant sont passés devant et ont pu voir le kakemono, un assortiment de revues, Arts cheminots et Échos du 17 bis, ainsi que quelques objets promotionnels.

Plusieurs associations du comité étaient présentes, notamment l'AD-PFL avec René Vigreux, le club photo du Jarnisy avec Mickael Musq et Nancy Être avec Frédéric Bouchahda. Après des mois de mesures sanitaires, ce rassemblement était réellement le bienvenu.

Le comité Est tient tout particulièrement à remercier Sonia Péliissier et l'ensemble des élus représentants et personnel du CASI Lorraine ainsi que l'ensemble des bénévoles qui ont permis la réussite de cette journée famille.

**Philippe Delepoux**  
Commission communication

# ASSEMBLÉE GÉNÉRALE DU COMITE UAICF EST EXERCICE 2020 - SAMEDI 9 OCTOBRE 2021 - PARIS

**MERCI À TOUS LES PARTICIPANTS  
POUR CETTE JOURNÉE  
DE RETROUVAILLES ET DE PARTAGE**

Félicitations à nos médaillé(e)s



FILM NEGATIVE



FILM NEGATIVE



FILM NEGATIVE



FILM NEGATIVE



**Christian Dreyer**  
médaillé régionale d'argent



**Sophie Filippone**  
médaillé régionale de bronze



**Michel Anthony**  
médaillé nationale de bronze



**Noëlle Fréquelin**  
médaillé régionale d'argent



**Christian Brigot**  
médaillé nationale de bronze



**Michaël Musq**  
médaillé régionale d'argent

# PATRIMOINE

## Une page de la vie de banlieue s'est tournée

Les rames inox banlieue (RIB), tous types confondus, auront transporté les voyageurs de la banlieue Est pendant 60 ans. À l'origine, les trains de banlieue étaient composés de matériel de grandes lignes déclassé. Une première génération de voitures, construites spécifiquement pour la banlieue, est arrivée dans les années 1930, début de l'urbanisation de la petite couronne. Elles étaient peintes en vert wagon avec des sièges en bois.

En 1963, la première série de rames inox banlieue (RIB 60) a constitué une véritable révolution dans le confort, avec un châssis surbaissé et des sièges rembourrés en skaï. Les trois séries de RIB ont poussé peu à peu vers la sortie les vieilles voitures banlieue type « Est » et autres voitures type « Romilly » rénovées. Ces voitures « Romilly » étaient issues d'une reconstruction s'appuyant sur des châssis et bogies d'anciennes voitures qui avaient renforcé les types « Est » datant de l'entre-deux guerres. Elles avaient été lancées pour tenir compte de l'explosion démographique de la banlieue Est de Paris à partir des années 1950.



Avec les générations suivantes, les RIB 70 et RIB 76, le confort s'est amélioré. Les bogies de type Bruhat ont été remplacés par des bogies à suspension pneumatique. Les sièges individuels ont été substitués aux banquettes à deux et trois places. Ces rames ont été exploitées en réversible avec plusieurs types de locomotives notamment les électriques 16500 et 17000 et diesels 66400 et 67400. En raison de leur succès, les rames inox banlieue équipant la région de Paris-Est ont été utilisées sur l'Est, pour les services Métrolor (1970) et Metralsace (1980) notamment, véritables ancêtres de nos TER actuels.

Néanmoins, l'augmentation de la population de la grande banlieue se poursuivant et, malgré leurs modernisations successives, les rames inox ne correspondaient plus aux attentes de confort des usagers. De plus en plus décriées, elles furent, à leur tour, amenées à céder progressivement leur place, ligne après ligne, aux Z2N<sup>1</sup> et plus récemment aux

Z50000 (surnommées NAT<sup>2</sup>) pour le secteur électrique et aux autorails de grande capacité (AGC) pour les lignes à traction autonome.

Au total, la région Paris-Est aura reçu 27 segments<sup>3</sup> RIB 60, 16 segments RIB 70, 10 segments RIB 80, plus 8 segments RIB 70 mutés du Nord en 1985. Sur la région de Paris-Est, la philosophie d'un service de banlieue en rames tractées pendant la journée, prévoyait la réutilisation de machines 16 500, abondantes à Paris-La Villette (294 unités), qui étaient utilisées sur des trains de marchandises la nuit.

Le chant du cygne de ces RIB a eu lieu le lundi 12 juillet 2021 avec une cérémonie très réussie.

**Philippe Delespaux**

<sup>1</sup> automotrice électrique à deux niveaux

<sup>2</sup> nouvelle automotrice Transilien

<sup>3</sup> 1 segment = 4 caisses

## Adieu les RIB

Le comité Est de l'UAICF a eu l'honneur d'être invité à l'opération *Adieu les RIB*. Rendez-vous était donné le 12 juillet, à 14h, à la voie 30 de la gare de l'Est. Après une allocution de M. Vincent Lecras retraçant la carrière des « rames inox banlieue » sur la région de Paris-Est, M. Jean-Christophe Monnet, représentant la présidente de la région Île-de-France, Mme Valérie Péresse, a pris la parole.

Le dernier départ de la rame RIB de Paris-Est fut donné à 15h, sous les applaudissements des nombreuses

personnes présentes, cheminots et non cheminots, malgré une météo maussade.

L'UAICF tient à remercier M. Lecras, pour son invitation à cette opération, ainsi que l'ensemble des personnes ayant travaillé à la réalisation de cet événement festif, notamment, M. Pierre Barrier et Mme Clémence Ladiray pour le dynamisme et la chaleur de leur accueil.

Une page de 60 ans de la vie de la banlieue parisienne était tournée.

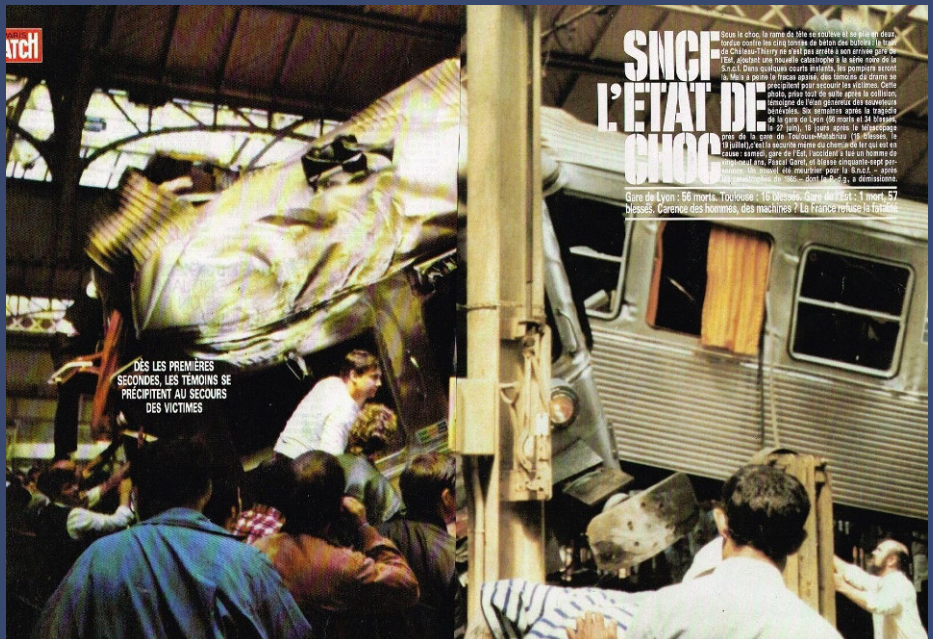


## Des accidents ont marqué le service des RIB sur la région de Paris-Est

### Un heurt en pleine vitesse

Le samedi 6 août 1988, un train Châtea-Thierry – Paris gare de l'Est est arrivé sur le heurt à pleine vitesse, la machine poussant la rame réversible. La remorque pilote, sous l'effet du choc, s'est pliée à angle droit tandis qu'elle montait vers la passerelle située en fond de gare. Un problème technique sur ce train fut la cause de cet accident. Pendant que le mécanicien, situé en tête, freinait, la machine de queue continuait de pousser, la traction n'étant pas coupée.

Bilan : 1 mort et 8 blessés graves. Une modification importante du matériel, empêchant ce type de situation, fut généralisée : l'asservissement traction-freinage. Et accessoirement, la démission de M. Rouvillois, directeur de la SNCF.



Source : Paris-Match



### Collision de deux trains de voyageurs

Le 16 février 2005, à 19 h 23, le train 117 710 en provenance de Provins prend en écharpe, en gare de Longueville, le train 117 578. Par chance, aucun blessé n'est à déplorer. Au niveau des dégâts matériels, la voiture de tête de la rame tamponnée est éventrée, la locomotive de la rame tamponneuse (BB 66400) a quelques dommages au niveau du châssis. La voie ainsi que le quai contigu sont déformés.

Source : Bureau d'enquêtes sur les accidents de transport terrestre (BEA-TT)



Le Boulevard Gambetta, avant et après

## Images d'hier et d'aujourd'hui

A l'occasion des journées européennes du patrimoine des 18 et 19 septembre 2021, le Photo-club SNCF de Noisy-le-Sec a participé à l'exposition *Images d'hier et d'aujourd'hui* à la Micro-Folie de Noisy-le-Sec, lieu culturel de proximité.

L'exposition était visible jusqu'au 23 octobre. Le thème : à la découverte d'un fond de cartes postales du début du XX<sup>e</sup> siècle et de leur mise en perspective avec des clichés du Noisy contemporain. Le photo-club a fourni les photos des lieux actuels et a retravaillé les cartes postales et les photographies des années d'avant 1920.

De nombreuses classes sont venues à la Micro-Folie pour découvrir les divers changements survenus dans la ville depuis plus d'un siècle. Beaucoup d'interrogations, des moments très chaleureux et à la fin de chaque séance, un cours rapide sur la prise de vue et sur l'utilité d'un objectif *grand angle*. Par la suite, cette exposition est devenue itinérante à travers la ville. Il est aussi prévu de produire un court-métrage avec deux classes de CM2.

**Guillaume Miquel**  
Photo-club de Noisy-le-Sec



# VIE DES ASSOCIATIONS

## 45 ans de photos à Thionville/Yutz



**1976**

Naissance du Photo-Ciné-Club SNCF-UAICF Thionville/Yutz créé par et pour des cheminots passionnés par ces deux disciplines. Son activité se développe dans des locaux partagés avec la *Société des mandolinistes de Yutz*, autre association locale UAICF ; ces locaux sollicités par l'UAICF et octroyés, à l'époque, par les services sociaux SNCF se situaient à Yutz dans un bâtiment aujourd'hui disparu.

**1980**

Elle faillit être la dernière pour notre association minée par des querelles internes, sans doute victime de sa croissance trop rapide... Mais avec quelques membres irréductibles et une nouvelle équipe très motivée, notre club est remis sur rail, perdant à cette occasion son activité cinéma.

**1982**

Ce sera l'année de sa consécration locale grâce à l'organisation de « Yutz au passé », exposition de reproductions de photos anciennes de la commune collectées auprès de la population et plébiscitée par ses habitants ! Les années suivantes verront le club s'équiper en matériel, agencer ses locaux, assurer des formations, organiser ou participer à des manifestations en propre ou en soutien d'associations locales.

**1996**

20<sup>e</sup> anniversaire ! Cet événement, fêté salle Bestien à Yutz en y créant, pour la circonstance, une ambiance de chambre noire, a été l'occasion d'y associer d'autres artistes ; outre une exposition photo (tirages papier et projection de diapositives), on pouvait assister à une pièce de théâtre, admirer des caricatures, des tags, etc. Virginie Lelièvre, étudiante en école supérieure d'art à Metz fut la conceptrice de ce projet !

Dans notre viseur depuis quelques temps, la photographie numérique



devenue accessible, le club fut l'un des tous premiers de la région à s'y intéresser. Formations en informatique et équipement matériel idoine permirent une transition sereine vers le numérique et... l'an **2000** !

**2004**

Adhésion du club à la Fédération Photographique de France (FPF), augmentant ainsi, de façon significative, son volume d'activités par de nouvelles possibilités d'expositions, de concours, etc. L'organisation du 107<sup>e</sup> congrès national de la FPF en **2009**, le premier en terres lorraines, achèvera de lui donner une visibilité nationale.

**2014**

Nous quittons notre cité SNCF de Yutz, revendue entre-temps à un bailleur social, et avons la chance d'emménager dans un local de la maison des associations Queneau mis gracieusement à notre disposition par la ville de Thionville qui, à l'instar de la commune de Yutz ou du CE Cheminots Lorraine (actuel CASI Lorraine), nous a toujours soutenus.

La féminisation croissante du club observée depuis le début des années 2000 a fortement contribué à son équilibre et à son développement. Synthétiser l'histoire de notre association en quelques lignes est une gageure tant les événements positifs ayant marqué son existence sont nombreux. Seule une ambiance conviviale et de franche camaraderie entre tous ses membres, a permis à notre club d'être ce qu'il est aujourd'hui : une association reconnue !

Chaleureux remerciements à toutes les personnes ayant contribué à son devenir !

**Jean-Louis Scholler**

40 ans à la présidence du club

PHOTOTHÈQUE DE L'ASSOCIATION

## Une reprise à toute vitesse

Pendant 18 mois, les musiciens de l'Orchestre d'harmonie de Vaires et des cheminots n'avaient pas beaucoup eu l'occasion de jouer ensemble. Il y a bien eu quelques répétitions en petit groupe en septembre/octobre 2020 et en juin dernier mais, pour le reste, les musiciens étaient seuls chez eux.

Après quatre vidéos « faites à la maison », les répétitions ont enfin pu reprendre en orchestre complet. Ce furent donc les retrouvailles, ce mardi 7 septembre, pour une nouvelle année pleine de projets si le contexte sanitaire le permet.

Pour commencer l'année à toute vitesse, une quinzaine de musiciens de l'orchestre se sont réunis le dimanche 26 septembre, à 9h du matin, pour encourager tous les participants aux courses des 12 et 20 km de l'Oxy' Trail 2021. Positionné au milieu du parcours des deux courses, l'ensemble a enchaîné les morceaux pendant plus de trois heures, afin de donner tout le courage nécessaire aux quelque deux mille coureurs passant devant lui. Un encouragement particulier a, bien entendu, été fait lors du passage de Ferdinand, tromboniste de l'orchestre, qui a bouclé les 20 km en 1h26. Bravo à lui !

Comme tous les ans, le programme pour les prochains concerts de l'orchestre est très éclectique puisque son chef, Olivier Bourlon, a mis au programme de cette année, un medley d'ABBA, un autre de Louis Armstrong, la suite n° 2 de l'Arlésienne, des musiques de films ou des œuvres écrites spécialement pour l'orchestre d'harmonie et beaucoup d'autres surprises. Vous pourrez les découvrir en venant les écouter le dimanche 30 janvier pour le concert du nouvel an, avec la participation d'un orchestre de saxophones et clarinettes du conservatoire.



Ferdinand est arrivé.

PHOTOGRAPHIES : CLAIRE BRIGOT



### L'Oxy'trail Paris Vallée de la Marne

Organisé chaque année par la communauté d'agglomération Paris – Vallée de la Marne, Oxy'Trail est un événement sportif et festif proposant plusieurs courses à pied sur des parcours miniature, mi-urbain et de nombreuses animations pour petits et grands. Au-delà des courses, il permet à tous de profiter d'une journée festive en famille ou entre amis.

Il figure parmi les plus belles courses de la région parisienne. C'est le 2<sup>e</sup> trail d'Île-de-France, le 8<sup>e</sup> trail de France, la 12<sup>e</sup> course d'Île-de-France et la 2<sup>e</sup> course de Seine-et-Marne. L'épreuve comporte trois courses (5, 13 et 23km en 2022), une marche nordique, des courses enfants et un village d'animations. Les parcours sont 100 % nature. Ils permettent de découvrir le parc de Noisiel, les bords de Marne, mais aussi l'île de loisirs de Vaires-Torcy, futur site olympique Paris 2024.



## Atelier du mouvement rythme et danse

L'association a rejoint l'UAICF en 2004. Son président, Alain Fischer, est un cheminot, fils et petit-fils de cheminot, maintenant à la retraite. Sa femme, Marie-Jeanne, officie au sein de l'association. Professeur de danse, diplômée de l'État, elle a été soliste de différents théâtres. Elle est aussi coordinatrice technique régionale et nationale pour la danse à l'UAICF.

Précédemment, cette association avait une école privée au sein de laquelle plus de 1000 élèves de tous les âges ont appris diverses danses : classique, modern'jazz, contemporaine, éveil, hip-hop, break dance, danses de sociétés, orientales, africaines...

L'association a participé à tous les festivals nationaux de danse remportant un vif succès lors de nombreuses chorégraphies présentées ainsi qu'à un festival régional de variétés à Paris avec quatre chorégraphies très appréciées. Mais, la COVID a empêché sa participation au dernier festival national de variétés qui a eu lieu à Bischheim au mois d'octobre 2021.

Malgré tous les désagréments dus à la COVID et grâce à la ténacité de son professeur, des bénévoles de l'association et surtout des élèves, l'association a produit deux spectacles, dans le respect de la distanciation, les 3 et 4 juillet 2021 dans la belle salle des fêtes de Vitry-sur-Orne (Moselle) mise à disposition gratuitement par le maire, chose rare.

En 1<sup>re</sup> partie, treize ballets ont permis aux parents de voir évoluer leurs enfants dans des costumes différents.

La 2<sup>e</sup> partie était consacrée aux planètes de Holst : la Lune, le Soleil (dansé par un garçon), les étoiles ainsi que Mercure, Venus, Terre, Mars, Jupiter, Saturne, Uranus Neptune et Pluton - bien que n'étant plus considéré comme une planète - se sont

succédé dans des costumes créés par leur professeur durant les confinements. Colette Allègre-Delon, professeur de théâtre, comédienne et amie, avait introduit chaque planète avec des textes lus par une maman.

Merci à tous pour le travail fourni. Nous espérons que l'année 2022 sera plus belle malgré une baisse des effectifs.

**Alain Fischer**

PHOTOGRAPHIES MALO FREUDENREICH



## Zumba à Studiorail



La zumba, qui existe depuis déjà près de 30 ans, a été créée par un danseur et chorégraphe colombien Alberto « Beto » Perez. C'est une discipline idéale pour travailler l'ensemble du corps et travailler aussi le cardio, améliorer la silhouette et la posture. Elle a de plus un côté ludique qui n'est pas très technique... La séance commence par un échauffement d'environ quinze minutes, puis par la zumba elle

-même, pour terminer ensuite par quinze minutes d'étirements.

Cette discipline est accessible à tous : enfants comme adultes, et permet de brûler de 500 à 1 500 calories par heure. Donc, si vous souhaitez perdre du poids, rester tout simplement en forme, Studiorail vous propose 1 h de Zumba tous les mercredis de 12 h 15 à 13 h 15.

Les tarifs ?

- cheminots et leurs familles, personnel assimilé : 20 € (avec accès également aux cours de Pilates du mardi)
- extérieurs : 100 € pour 1 heure de cours/semaine

Reprise de la Zumba : mercredi 5 janvier 2022

**Nathalie Bayard**

## 40 ans de scrabble

Dimanche 17 octobre 2021, l'association Scrabble UAICF de Châlons-en-Champagne et de Fagnières a fêté ses 40 ans. Le club a été créé en 1981. Ses premiers locaux se trouvaient à la MJC du Mont Saint-Michel à Châlons-en-Champagne.

Deux ans après, il a rejoint l'Union artistique et intellectuelle des cheminots français. Maintenant, les joueurs se retrouvent au centre de ressources à Fagnières.

Ce dimanche-là, dans la salle Jean Gabin, quarante joueurs se sont retrouvés après des mois sans compétitions. Trois parties ont été jouées. La première que j'ai tirée faisait le Top à 909 points, la deuxième

partie, tirée par Guy, faisait 1059 points et la troisième partie, tirée par Ketty, faisait 994 points. Pour un total des trois parties à 2962 points, a terminé premier Guy De Bruyne de Belgique avec 2860 points. Deuxième, Dominique Mathiotte du club de Fagnières avec 2726 points. Troisième, Corinne Guillaume du club du Mesnil-sur-Oger avec 2601 points.

En récompense, des lots pour les trois premiers (des biscuits Fossier) ainsi que pour la dernière (une boîte de biscuits) et un tirage au sort de petits lots. Un superbe bouquet de fleurs m'a été offert par les membres du club pour mes 40 années de scrabble.

Venez nous rejoindre le mardi à 19 h et le jeudi à 14 h. Deux séances gratuites sont proposées.

Bernadette Millot

**Bernadette, fleurie, accompagne les lauréats**

PHOTOGRAPHIE GUY DELORE

## L'histoire des ateliers et dépôts de Mohon

Nous allons terminer l'année 2021 par un événement essentiel pour la vie de l'association : la vente de notre livre « Histoire des ateliers et dépôts de Mohon » depuis son existence jusqu'en 1944 pour le tome 1. Malgré ces années 2020 et 2021 passées dans une atmosphère sanitaire difficile, nos équipes ont travaillé sur ce projet en gardant notre objectif principal : la sauvegarde de la rotonde de Mohon.

Cette parution va-t-elle « réveiller » les élus et décideurs ? Nous ferons en sorte que ce soit largement commenté dans la presse. Il sera d'abord exposé dans nos nouveaux bureaux situés à la maison des Associations, 5 rue Jean Moulin, l'ancienne mairie de Mohon.

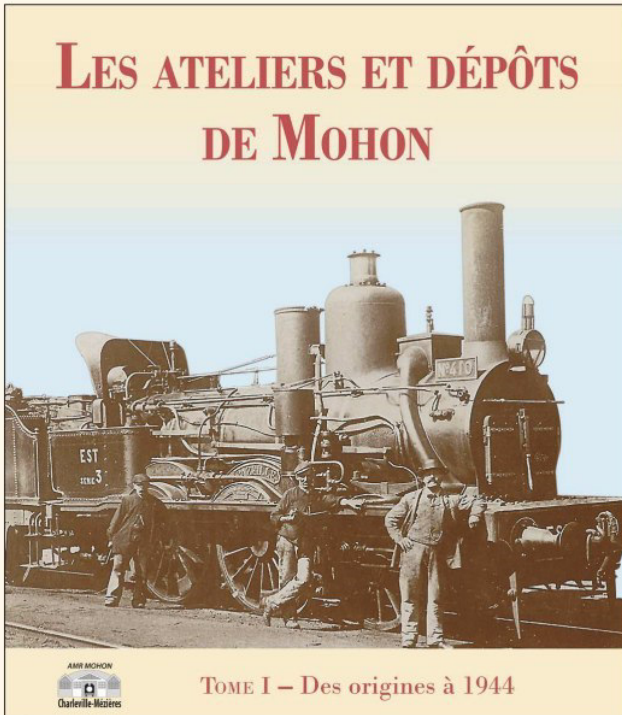
Notre assemblée générale s'est tenue le 19 juin 2021. Elle a validé le bilan d'activité, la trésorerie ainsi que les projets futurs. Parmi ces derniers, la parution, fin 2022, du tome 2 représentant la vie aux ateliers et dépôts de Mohon depuis 1944.

**Les amis des rotondes et ateliers de Mohon**



# LES ATELIERS ET DEPOTS DE MOHON

Tome 1 – Des origines à 1944



L'Association des Amis des Rotondes et Ateliers de Mohon (AMR) milite depuis des années pour la sauvegarde et la valorisation du patrimoine ferroviaire national, dont les rotondes de Mohon sont un des plus beaux symboles.

Un beau livre qui met en valeur la richesse documentaire et photographique de l'association. Un siècle d'histoire ferroviaire de Mohon et des Ardennes est retracé au long de 194 pages, abondamment illustrées, avec plus de 200 photographies, cartes postales et plans.

Dédié à la mémoire cheminote de Mohon, ce beau livre passionnera aussi bien les amoureux de l'histoire locale que les spécialistes du monde ferroviaire.

Un livre de 194 pages au format 26 X 30 cm, entièrement illustré en couleurs.

Prix exceptionnel de 28 €



## Bulletin d'achat

À retourner à l'AMR

Nom : ..... Prénom : .....

Adresse : .....

Code postal : ..... Ville : .....

Adresse mail : ..... Téléphone : .....

Vous prie de lui réserver.....exemplaire(s) du livre

### LES ATELIERS ET DÉPÔTS DE MOHON

TOME I - DES ORIGINES À 1944

Au prix de 28 € l'exemplaire

Je viendrai chercher mon (mes) livre (s) à l'UAICF, 9 rue Château Landon – 75010 PARIS.

Je souhaite que l'on m'envoie mon (mes) livre (s) à l'adresse indiquée ci-dessus ; ajouter 11 € de port par livre (autre cas, nous contacter).

Ci-joint un chèque de .....€ à l'ordre de l'AMR Mohon

**A retourner à AMR - Maison des associations (ancienne mairie de Mohon)  
5 rue Jean Moulin 08000 Charleville-Mézières**

Pour tout contact ou demande de renseignements :

**email : amr-08@outlook.fr — tél : 06 08 64 60 96 ou 06 37 47 71 58**

Sortie du Tome II prévue en 2022

## L'Ancienne gare allemande de Metz (1878-1908)

*De par sa situation géographique, Metz a toujours été une porte de passage vers l'Europe, maintenant devenue plaque tournante d'un réseau ferré européen. Ses gares sont là pour montrer l'importance de son rôle. L'article évoque cette évolution ferroviaire à Metz à travers ses cinq gares dont les trois premières, françaises, ont disparu. Ne restent plus que les deux gares allemandes construites par des empereurs : l'Ancienne gare et l'actuelle gare de voyageurs.*

Par Jean Etienne  
Guide-conférencier  
Chercheur en histoire de gares de l'Annexion  
Ambassadeur culturel de Metz-Métropole

L'histoire du chemin de fer et des gares à Metz est aussi mouvementée et riche que l'histoire de la ville depuis l'arrivée des Celtes et sa fortification par les Romains. Française jusqu'au 29 octobre 1870, elle est annexée par les Prussiens suite à la défaite du maréchal Bazaine chargé de la défendre devant les troupes de l'empereur allemand Guillaume I<sup>er</sup>. La ville, le département de la Moselle et l'Alsace resteront sous le joug allemand jusqu'à la fin de la guerre de 1914-1918. Cette annexion a toutefois permis un développement qu'elle n'aurait peut-être pas connu en restant française.

Ville frontière historique avec le Saint-Empire germanique, elle était vouée à un rôle militaire protecteur de la France devant couper le chemin de l'envahisseur venu de l'Est. La présence des Allemands durant 48 ans va faire de la ville une magnifique vitrine du savoir-faire et de la culture germaniques. Elle jouera également un rôle important dans le développement du réseau ferré de l'empire wilhelmien. Dirigée par Guillaume I<sup>er</sup>, elle passera sous l'influence de son petit-fils, Guillaume II, en 1888 lequel en fera une ville moderne, riche et ouverte, loin de la cité moyenâgeuse rabougrie dans les murailles de Cormontaigne, élève de Vauban.

Tout commence avec la loi relative aux chemins de fer reliant Paris à Strasbourg et fixant un embranchement vers Metz, signée le 19 juillet 1845 par Louis-Philippe, Roi des Français. La Compagnie du chemin de fer

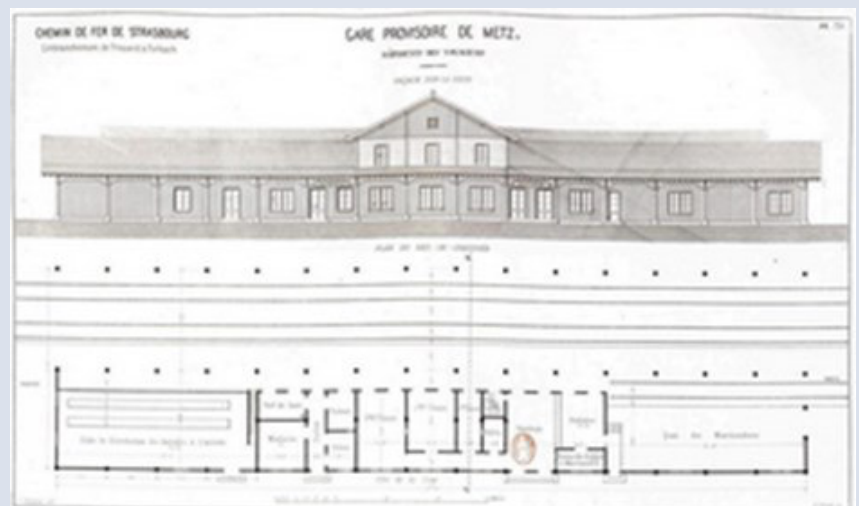
de Paris à Strasbourg est créée par l'ordonnance royale du 27 novembre 1845.

### Les trois gares françaises disparues

Désireuse de s'inscrire dans la mouvance du progrès technique mais surtout économique, la ville de Metz réfléchit à la meilleure implantation de sa future gare. À cette fin, les ingénieurs lui proposent douze projets possibles. Après plusieurs délibérations agitées, le conseil municipal opte pour un embarcadère provisoire aux abords Sud des remparts, près de la Porte Serpenoise, sur le glacis

militaire. Le projet de station présenté par la Compagnie du Chemin de fer de Paris à Strasbourg est retenu le 15 février 1847.

Un embarcadère en cul-de-sac est édifié en 1849 en zone militaire non constructible. Avec sa voie unique, il n'a qu'une activité très limitée sans ateliers pour lesquels une station d'évitement est construite à Montigny-lès-Metz, satisfaisant ainsi à l'une des exigences émises par le conseil municipal messin : *aucune gare ne doit jamais être construite à Montigny-lès-Metz, en dehors d'ateliers de réparation et de dépôts.*



**La deuxième gare en bois.** Dessin de 1850. Cette gare a été dessinée par un ingénieur la Société des chemins de fer de l'Est, Léon Charles Grillot (Épinal, 1827 – 1898), architecte du département des Vosges et architecte diocésain de Saint-Dié. Il édifiera de nombreuses églises dans son département, des immeubles à Épinal et des baraquements à Raon-l'Étape pour l'accueil des soldats allemands prisonniers en 1871. Il dessinera également des plans pour le chemin de fer, dont, dans la région, les gares de Dieulouard, Ars-sur-Moselle, Faulquemont, Pont-à-Mousson et celle de l'embranchement de Frouard à Forbach.

Source : *Bâtiments de Chemins de fer, tome 2 1886. Pierre Chabat.*

Ce n'est qu'une « cahute » en bois servant d'abri à l'employé municipal qui fait fonction de chef de gare. Quelques constructions en bois font office d'entrepôts pour les marchandises et les bagages. Une première ligne, à voie unique, relie Nancy au départ de Metz en juillet 1850. Cette ligne est ensuite prolongée vers Forbach et l'Allemagne.

Devant le succès des voyages de plaisirs touristiques, il est agrandi en août 1850 avec une deuxième voie et la construction d'autres bâtiments en bois pour des entrepôts, des consignes, un atelier de réparation des voitures, wagons et locomotives. Les voyageurs disposent maintenant de salles d'attente et d'un restaurant. Un chef de gare est affecté à demeure. Bien que devenu « gare », il gardera son appellation d'embarcadère jusqu'à la construction du bâtiment suivant.

Les premiers touristes ferroviaires ne sont pas les seuls à trouver un agrément aux déplacements en train, malgré son inconfort et l'insécurité. L'économie messine y voit un moyen fort pratique et rapide de transporter des marchandises.

Une troisième gare est construite le 15 avril 1853. Toujours située en zone de servitudes militaires, elle est édiflée en bois et porte le nom de *Gare de la Porte Serpenoise*. Plus vaste, elle dispose de deux voies à quais destinées aux voyageurs : l'une pour les départs, l'autre pour les arrivées, qui se terminent en cul-de-sac. Elles sont reliées par des plates-formes tournantes pour le retournement des locomotives qui peuvent ainsi se raccrocher à un autre train ou partir vers les ateliers, la réserve à charbon ou la pompe à eau. Des entrepôts sont à la disposition des industriels et des artisans. L'économie locale se développe.

Son coût de construction, y compris l'aménagement des abords et les adductions, est estimé à 600.000 F de l'époque.



**La gare de la Porte Serpenoise.** Cette photo est très connue. Elle illustre souvent certains articles consacrés à la « deuxième » gare par méconnaissance historique. Elle montre le côté sortie. La verrière, en forme de W, abrite un grand vestibule en about de quais. La toiture est en métal et verre pour des quais très lumineux. Elle possède déjà une horloge dans un clocheton surplombant haut la toiture, la rendant visible de loin. Elle est construite en dehors de la ville, au milieu des remparts et des fortifications.

Source : carte postale photo Prillot. Collection Jean Étienne.

Cette gare devient allemande en 1870 après la capitulation de Bazaine. La *Compagnie des Chemins de fer de l'Est* devient alors la *Kaiserliche Direktion der Eisenbahnen in Elsaß-Lothringen* (Direction Impériale des Chemins de fer d'Alsace-Lorraine) créée le 9 décembre 1871 par un décret impérial de Guillaume I<sup>er</sup> et installée à Strasbourg, en remplacement de la Compagnie des Chemins de fer de l'Est, spoliée de tous ses biens dans les départements de Moselle et d'Alsace. Ses jours sont comptés. Guillaume I<sup>er</sup> a des projets pour ce nouveau territoire lui appartenant : le *Reichland Elsaß-Lothringen*, la Terre d'empire Alsace-Lorraine. Les nouveaux administrateurs de la région, à travers leurs responsables militaires, n'apprécient guère une installation, française qui plus est, aussi peu « efficace » pour leurs besoins défensifs (la frontière est à environ 20 km) et souhaitent une gare mieux adaptée à leur vision d'une stratégie armée.

Guillaume I<sup>er</sup> veut faire de Metz le terminus de la *Kanonenbahn*, la voie des Canons, reliant d'une seule traite Berlin à Metz, ville la plus proche de la frontière française. Projet long et fastidieux étalé sur plus de 20 ans, que

son petit-fils, Guillaume II, terminera. Les quais militaires sont situés à l'arrière de la gare, sans interférence possible avec les voyageurs.

Un incendie va les aider dans leur projet. Le dimanche 31 juillet 1872 vers cinq heures trente du matin, soit deux ans après l'Annexion, un hangar à marchandises jouxtant quelques bureaux et la salle des coffres-forts sont détruits par un incendie dont l'origine restera inconnue à tout jamais... Ces dégâts n'entravent pas l'activité de la gare. Elle fonctionne jusqu'en 1878, année de la mise en service d'une gare en pierre, mais toujours en cul-de-sac, voulue par Guillaume I<sup>er</sup>.

### 1878-1908. L'Ancienne gare, quatrième du nom

Après cet incendie, les Allemands réagissent très vite et décident de construire une autre gare à la hauteur de leurs attentes et de leurs ambitions sur leur nouvelle conquête. Ils veulent en faire une vitrine étalant leur savoir-faire et leur culture. Guillaume I<sup>er</sup> étend la couronne des forts jusqu'à 20 - 25 km au-delà des remparts de la ville. Les fortifications messines de proximité du XVIII<sup>e</sup> ne se justifient

plus, aussi décide-t-il de déclasser l'ensemble de la zone des glacis. Mais la démolition des remparts et fortifications ne s'effectuera qu'à partir de 1902, sous l'impulsion de l'empereur Guillaume II.

Le conflit militaire avec la France, depuis la défaite de 1870, n'est pas vraiment oublié. L'idée larvée d'une « vengeance française » est toujours dans les esprits nationalistes et, surtout, les Mosellans et les Alsaciens aspirent secrètement à un retour à la mère patrie. Guillaume I<sup>er</sup> le sait et souhaite disposer d'un moyen de transport rapide pour ses troupes vers la frontière de l'Ouest, d'où la création de la *Kanonenbahn*, la voie des Canons, dont cette gare en sera le terminus.

Johann Eduard Jacobsthal, professeur d'architecture à l'Académie de Berlin, a la charge des plans, tandis que la maîtrise d'ouvrage est confiée à l'architecte Märklin. Elle est édifiée sur le même emplacement que les gares précédentes sans interruption du trafic. Le choix architectural porte sur le style allemand néoclassique, le *Rundbogenstil* (style en arc de plein cintre). Les murs sont principalement montés en briques rouges. Les façades, intérieures et extérieures,



**L'Ancienne gare de Metz.** Croquis perspective d'artiste signé par Eduard Jacobsthal, son architecte. La façade principale est majestueuse, encadrée par le pavillon des départs, à droite, et le pavillon des arrivées, à gauche. L'about des quais en cul-de-sac reprend la forme arrondie de leurs verrières, pour décorer la galerie de liaison entre les deux pavillons. La petite excroissance sur la façade à droite du pavillon des départs forme l'alcôve des guichets de vente des billets. Cette gare présentait une difficulté qui agaçaient les voyageurs en transit : ils devaient obligatoirement sortir du bâtiment pour rejoindre le pavillon des entrées pour prendre leur correspondance ! D'où la présence de cette marquise le long de la façade. Source : TU Berlin Architektur Museum Inv n° 19382 - *Perspectivische Ansicht 524x1038 mm. Disponible sur internet.*

sont habillées d'un placage en pierre jaune de Jaumont, carrière située au Nord de Metz. Elle constitue un nœud ferroviaire important dans le réseau allemand : ici se croisent la ligne Bâle - Strasbourg - Metz - Ostende et la ligne Mayence - Forbach - Metz - Frouard - Paris. Plus tard, une ligne directe relie Paris en passant par Verdun.

Une fois de plus, on privilégie une gare en cul-de-sac aux dimensions impressionnantes : 170 m de profon-

deur pour les quais et 75,50 m de façade principale. Elle dispose de quatre voies à quais, deux pour les départs et deux pour les arrivées, entourées de bâtiments de deux niveaux d'étages. Les voies sont couvertes par deux verrières paraboliques chacune de 24,50 m d'ouverture soutenues en leur centre par une série de poteaux en fonte moulée de 9 m de haut. Là aussi, il y a distinction entre entrée et sortie. Le sens de circulation est strict : depuis la place, on entre par la droite et on en sort par la gauche.

Un corridor intérieur relie les deux pavillons et donne accès à une salle d'attente pour les 1<sup>ère</sup> et 2<sup>e</sup> classes, plus petite que la salle d'attente des 3<sup>e</sup> classes, à des restaurants, des toilettes dédoublées pour les hommes et les femmes. Les voyageurs y trouvent des salles de repos, des salles de conférences. Des porteurs sont à leur disposition. Les cuisines et réserves du restaurant sont installées dans les sous-sols. Le restaurateur est logé sous les combles.

Le hall des départs (pavillon Nord-Ouest) comporte un guichet de vente des billets, une consigne pour le dépôt des bagages accompagnant les voyageurs. On accède directement



**Zeppelin au-dessus de l'ancienne gare.** Cette vue de la façade principale est un montage photographique. L'aéronef a été photographié lors de l'inauguration des hangars à zeppelins à Metz-Frescaty par Guillaume II. Sur la gauche de l'image, derrière les frondaisons, on perçoit les baraquements des entrepreneurs ayant activités sur le port. Les magnifiques frontons arrondis de la façade ont été supprimés dans les années 50 par la SNCF pour installer des bureaux. Source : Photo Prillot. Collection Jean Étienne

sur les quais de départ. Il est magnifiquement décoré sous plafond, à plus de 9 m de hauteur, d'un long bandeau, parcourant les quatre murs, de motifs en demi-cercle représentant les blasons de dix-huit grandes villes allemandes en alternance avec des branchages de chêne. Pratiquement tous les blasons, à l'exception de quatre, ont pu être identifiés.

Le hall des sorties (pavillon Nord-Est), plus vaste que le hall des départs, est décoré de deux plans muraux : l'un représente le réseau ferré de l'empire allemand et l'autre, le réseau ferré français. L'ensemble de la décoration du bâtiment est réalisé par un illustrateur allemand réputé, Ludwig Burger (Cracovie 1825, Berlin 188) illustre artiste aux talents multiples : peintre, dessinateur, illustrateur, médailliste, lithographe,... Nombre de ses œuvres sont cotées dans les grands musées du monde.

Les restaurants sont ornés de motifs bucoliques, comme cette fontaine aux pigeons, découverte lors des récents travaux de rénovation. Le sol est recouvert de carreaux en terre cuite brute fabriqués par la société allemande Villeroy & Boch, à Mettlach. Outre des bureaux d'études et des services administratifs, la gare met à la disposition du public un service postal et télégraphique, un service de consigne de marchandises expédiées sans voyageur et des bureaux de douane. Des appartements sont mis à la disposition de la haute hiérarchie. Le personnel roulant y trouve un dortoir avec cuisine.

Comme dans plusieurs gares allemandes de l'époque, le personnel de cette gare compte des femmes chargées principalement d'orienter et informer le public. Certaines accèdent à des fonctions de cadre et deviendront chef de quai. Sur le devant, une place est aménagée, agrémentée d'un jardinet ovale engazonné et fleuri. Une station de taxis-calèches est au service des voyageurs pour les conduire en ville.



**Vue des quais à l'arrière de la gare.** Au centre, les deux doubles quais séparés par les poteaux soutenant les marquises. Les départs se font à gauche et les arrivées à droite. Une rame haut-le-pied, tractée par une locomotive crachant vapeur, s'apprête à sortir un convoi pour le déposer vers le long du quai d'embarquement. A gauche de l'illustration, des baraques en bois pour les réparations et l'entretien ainsi que la pompe à eau alimentant les locomotives.

Source : carte postale éditée par J. Hurlin, photo H. Prillot. Collection Jean Étienne.



**État des blasons dans les greniers.** C'est dans les greniers de l'ancien pavillon des départs remanié par la SNCF qu'ont été redécouverts les cartouches contenant les blasons de grandes villes allemandes. Sur un total de 18 blasons, sont présents ici ceux de Berlin et Breslau dans leur état en 2017.

Source : Photo Jean Étienne. Reproduction interdite. Avec l'aimable autorisation de l'INSEE.



**Carreaux de sol.** L'ensemble du sol du rez-de-chaussée est recouvert de ce type de carrelage. Le motif principal représente une marguerite crème sur fond gris souris. Les bordures sont inspirées de motifs grecs. Lors des actuels travaux de réhabilitation, tous les carrelages encore existants ont été maintenus en place, recouverts d'un film plastique protecteur suivi d'un ragréage pour recevoir le nouveau sol définitif. Quelques exemplaires ont été offerts au Musée Lorrain des Cheminots de Rettel, qui les expose dans ses locaux.

Source : Photo Jean Étienne. Reproduction interdite. Avec l'aimable autorisation de l'INSEE.



**Fontaine aux pigeons** décorant les restaurants des premières classes exécutée par Ludwig Burger sur un carton de Jacobsthal.

Source : Photo Jean Étienne. Reproduction interdite. Avec l'aimable autorisation de l'INSEE.

La construction, bâtiments et abords compris, est estimée à 1.080.000 marks. À sa gauche, côté Est, est creusé un port de marchandises alimenté par les eaux de la Moselle. Il est relié par une double voie ferrée aux entrepôts à l'arrière de la gare. Il est comblé à partir de 1900 afin de préparer le terrain pour la construction de la gare suivante.

Elle fonctionne jusqu'en 1908, date de mise en service de l'actuelle gare de voyageurs. Elle perdra sa fonction de terminus de la Kanonenbahn, achevée par Guillaume II, avec la création, en 1908, de nouvelles gares périphériques, dans les communes de Sablon, Devant-les-Ponts et Woippy.

Après 1918, ses locaux serviront de bureaux à l'administration française des Chemins de fer de l'Est, puis à la SNCF à partir de 1938. Avec les remaniements intérieurs successifs pour accueillir les services de la Compagnie du Chemin de fer l'Est, les grands plans du hall des arrivées ont disparu, ainsi que les décorations du hall des départs et des restaurants. En 1955, siège de la Direction Régionale de la SNCF, elle devient le centre de régulation de l'alimentation électrique de la Région Est. Le poste de commande

pour le 7<sup>e</sup> arrondissement de l'Est complète cette modernisation. 106 agents gèrent plus de 1.000 km de lignes dont 633 sont électrifiées.

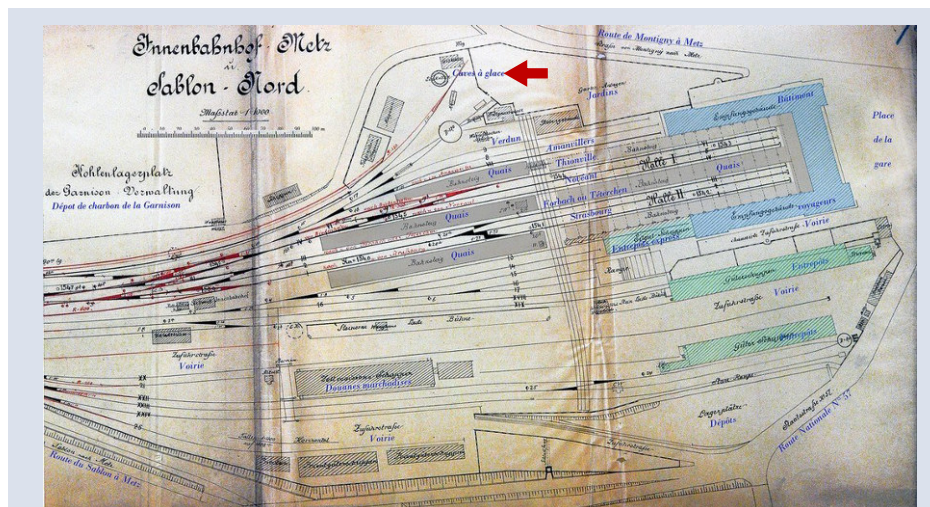
Pour gagner de la surface utile, la SNCF crée des planchers intermédiaires dans les grands halls, détruisant ainsi la majorité de la décoration peinte. Elle utilise également les greniers du bâtiment donnant sur la place et supprime les frontons

arrondis de la façade. Des logements pour cheminots sont créés dans les greniers des ailes latérales. Elle transforme les jardins familiaux de la cour, ancien emplacement des voies ferrées, en parking et y installe un bâtiment préfabriqué pour ses archives et son service informatique. La SNCF quitte définitivement les lieux en décembre 2015. Le bâtiment est racheté par le ministère des finances l'année suivante pour y installer les services informatiques de l'INSEE. Depuis, les lieux sont en travaux de restauration-rénovation, lesquels devront se terminer fin 2022.

Les doubles grandes verrières des quais sont démolies à une date qui nous est inconnue. L'une d'elle sera reconstruite dans les ateliers de réparation de la SNCF de Basse-Yutz, et prendra l'appellation de Halle de Metz ou Magasin à bois. Elle disparaîtra définitivement à la fermeture des ateliers dans les années 1990.

## Cinquième gare - 1908 La gare actuelle

En 1900, Guillaume II, empereur depuis 1888, décide de désaffecter la gare de son grand-père et lance un appel à projets aux architectes



**Plan général de l'Ancienne gare en 1896.** L'emprise de la gare s'est étendue et modernisée au fil des ans pour satisfaire au développement des transports par voies ferrées. Notons en haut du plan (flèche), une cave à glace ! La glace était utilisée dans des pochons pour rafraîchir les voyageurs en été. Elle était aussi mise à disposition du restaurateur. Dans un hangar, des bouillottes étaient chauffées pour les voyageurs frileux en hiver.

Source : 135 LM 96, SARDO, Le Mans. La légende et la mise en couleur sont de l'auteur. Tout droit réservé. Reproduction interdite.



allemands. Dès 1902, il fait abattre les remparts et fortifications de la ville et étend l'urbanisme jusqu'à Montigny-lès-Metz. Ce quartier devient la *Neue Stadt*, la Ville Nouvelle. Les plans sont dessinés par l'architecte berlinois, Jürgen Kröger et ses adjoints Jürgen Bachmann et Peter Jürgensen. Le projet est intitulé *Licht und Luft* (*Lumière et Air*).

L'ensemble des bâtiments, construit de 1904 à 1908, sur les remblais des anciens remparts de la ville, est de grandeur démesurée pour l'importance de la ville : 300 m de long sur deux étages, 17 quais, un bâtiment de tri postal,... Guillaume II s'y fait construire des salles de réceptions personnelles pour ses visites dans la région. Elle représente toute la mégalomanie d'un empereur germanique dans ses dimensions, son style mais aussi dans son iconographie. Sa mise en service a lieu le 17 août 1908. Elle est toujours en fonction.

Rares sont les villes qui peuvent se vanter d'avoir vu la construction de cinq gares sur leur territoire depuis la création du chemin de fer. Metz a connu trois gares françaises et deux gares allemandes. Mais, plus étonnant, seules les deux gares allemandes subsistent encore, dont l'actuelle a été désignée trois années consécutives *Plus belle de France* par les internautes du site *FaceBook de Gares et Connexions*. L'Ancienne gare allemande de Guillaume I<sup>er</sup> n'est pas classée aux monuments historiques contrairement à sa jeune sœur, due à Guillaume II.

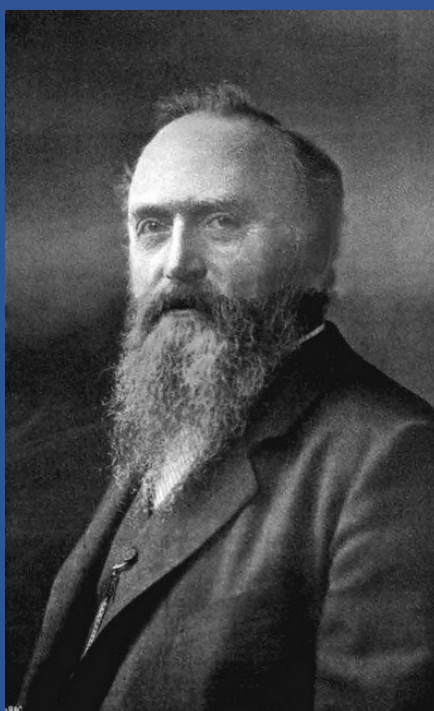
Ces deux gares ont définitivement bouleversé la structure urbaine de la ville de Metz et développé son économie.

© La reproduction de tout ou partie de cet article est soumise aux règles régissant les droits d'auteur. Seules des citations partielles sont autorisées. Pour toute autre autorisation, consulter l'auteur.

Toutes les traductions des documents allemands ont été réalisées par l'auteur.

### Johann Eduard JACOBSTHAL

Johann Eduard Jacobstahl (Starogard Gdanski, 1839 - Berlin, 1902) obtient son diplôme d'architecte en 1858 après des études à l'Académie d'architecture de Berlin. Il enseigne sa profession dans plusieurs universités, académies et écoles d'art de Berlin. Il est nommé architecte national en 1872. En 1889, il est professeur à l'université technique de Berlin avant d'en être le recteur. Il cofonde le journal technique d'architecture *Deutsche-Bauzeitung*. Il étudie les arts primitifs floraux dans les pays d'Europe du Sud et du Nord. Il s'inspirera de ses recherches pour créer les motifs décoratifs de ses constructions. Il est l'architecte des gares de Strasbourg et d'Avricourt (Moselle). Il établit un catalogue de gares types dans lequel les communes de Moselle et d'Alsace choisissent l'équipement le mieux adapté à leur besoin. On lui doit également le monument aux morts des soldats allemands tombés en 1870 à Vionville, près de Metz.



Source : *Deutsche Bauzeitung* n°4 du 11 janvier 1902.

### Textes de référence et lectures complémentaires

#### Du même auteur :

- *Développement du chemin de fer en Elsaß-Lothringen (1870-1900) - Die Kanonenbahn*. L'Austrasie N° 10 - mai 2018. Éditée par l'association Sites et Monuments de Moselle.
- *Guillaume II à Metz. Mercredi 26 août - Vendredi 28 août 1908*. Renaissance du Vieux Metz et des Pays Lorrains N° 189 - novembre 2019. Éditée par l'association Renaissance du Vieux Metz et des Pays Lorrains.
- *L'Ancienne gare de Metz (1878-1908)*. L'Austrasie N° 11 - janvier 2019. Éditée par l'association SMM.
- *Les gares de Metz. Les gares disparues. 1<sup>ère</sup> partie*. L'Austrasie N° 8 - décembre 2015. Éditée par l'association SMM.
- *Les gares de Metz. Les gares disparues. 2<sup>e</sup> partie*. L'Austrasie N° 9 - octobre 2017. Éditée par l'association SMM.
- *Mise en service de la gare impériale de Metz - 17 août 1908*. Renaissance du Vieux Metz et des Pays Lorrains N° 188 - juin 2018. Éditée par l'association RVMPL.
- *Une construction empirique du début du XX<sup>e</sup> siècle. Les fondations sur pieux en béton armé de la gare de Metz*. Renaissance du Vieux Metz et des Pays Lorrains N° 183-184 - juin 2017. Éditée par l'association RVMPL.

#### Sources externes :

- *Bâtiments de chemins de fer, tome 2*. Pierre Chabat. - Éd. A. Morel. 1886.
- *Bulletin des lois N° 1226 du 19 juillet 1845*.
- *Centralblatt der Bauverwaltung*, Juni 1902, Mai 1904.
- *Délibération du conseil municipal de Metz des 12 et 15 février 1847*. Archives Municipales de Metz.
- *Deutsche Bauzeitung*, September 1885, Juli 1906. Édition numérisée disponible sur Internet.
- *Diagnostic architectural*. Cabinet d'architectes Deshoulières- Jouanneau. 2014.
- *Le Messin*. 1908. Édition numérisée Limédia sur internet.
- *L'Est Républicain*. 1908. Édition Limédia sur internet.
- *Montigny-lès-Metz. Basse-Yutz. Deux grands ateliers du chemin de fer en Moselle*. Laurent Courtade et Musée Lorrain des Cheminots. Ed. Musée Lorrain des Cheminots. 2019.
- *Revue des chemins de fer*. 1856
- *Service Archives Documentation SNCF. Archives historiques SNCF – SARDO* Le Mans.
- *Schweitzer Bauzeitung*. 16. Dezember 1916. Edition numérisée disponible sur internet.
- *Zeitschrift für Bauweisen*, 1854. Edition numérisée disponible sur internet.

Pour la période relative à l'occupation par la SNCF, l'auteur remercie particulièrement : M. Robert Habermann, cadre-cheminot retraité de l'Ancienne gare, et M. Laurent Courtade, président du Musée Lorrain des Cheminots de Rettel (57), pour leur documentation.

# Photographie

## Rencontre franco-allemande

Pour cette troisième rencontre entre les photographes de la DB d'Aschaffenburg et leurs collègues de Sarrebourg, venant après une année d'interruption pour cause de Covid, le rendez-vous est donné à Sarrebourg. Les membres du club ont concocté un programme photographique chargé.

Dès l'arrivée de nos amis allemands, les retrouvailles sont célébrées par une balade pédestre dans la ville de Sarrebourg et le long de son étang, avec un arrêt à la chapelle des Cordeliers pour une découverte du vitrail et du parcours Chagall.

Le deuxième jour, direction Wingen-sur-Moder, le pays des verriers. Le matin, visite guidée, en allemand, de l'usine Lalique, avec une petite frustration : photos interdites. Après un bon repas au restaurant à l'Aigle à Wimmenau, la chasse photographique est ouverte au musée Lalique avec une seule restriction : tir au flash interdit.

Le troisième jour, direction le massif du Donon. Après une petite marche, nos visiteurs découvrent le sentier des stèles. Ces 143 stèles, blocs de grès gravés, ont remplacé les croix situées là où ont été inhumés les corps des premiers combattants tombés en août 1914. Site grandiose et émouvant où nos deux groupes de photographes se recueillent, avec une pensée pour ces 2000 victimes des premiers combats.



Dans ce massif, la forêt est majestueuse, les points de vue sont superbes. Un petit regard sur les stigmates, bunkers et fortifications laissés par la guerre, et en route pour un pique-nique dans la forêt de Voyer. Cette journée s'achève par la découverte du musée de la 2CV à Troisfontaines, à une quinzaine de kilomètres de Sarrebourg. Visite particulièrement émouvante pour un photographe allemand venu d'Aschaffenburg avec sa deuxième.

Pour 2022, nous avons déjà pris rendez-vous pour une nouvelle rencontre du côté de Francfort.

**Musée de la 2CV**  
<https://2cv-museum.com>

**Musée Lalique**  
<https://www.musee-lalique.com>

**Le jardin Lalique** 1

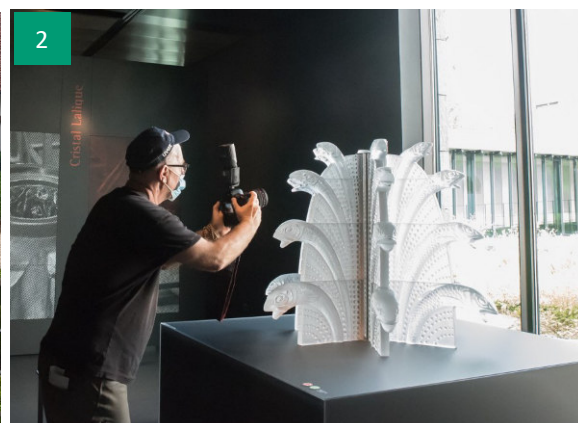
PHOTOGRAPHIE : CHRISTIAN DREYER

**Au musée** 2

PHOTOGRAPHIE : FABIENNE DIJAN

**Une stèle** 3

PHOTOGRAPHIE : VINCENT BERLOCHER



## Concours FISAIC

Du 14 au 17 octobre s'est tenu le 38<sup>e</sup> salon international FISAIC de la photo des chemins de fer à Svitavy en République Tchèque. Ce sont plus de 2000 photos qui ont été jugées en provenance de sept pays. Il y avait six catégories : noir et blanc, couleurs, images projetées en thème ferroviaire ou en thème libre. Il a été donné dix-huit médailles ainsi que cinquante-sept diplômes sur l'ensemble des catégories.

Les clubs du comité Est ont participé à ce concours bisannuel. Dans la catégorie noir et blanc en thème libre, le club de Thionville fait une très belle prestation. Sophie Filippone, sa présidente, est médaillée d'argent avec *Esprit* et diplômée avec *Pensive*.

Le Comité Est lui adresse des félicitations méritées.



Esprit - Sophie Filippone

## Solidarité inter-comités

Le récent décès du délégué à la commission photos du comité Sud-Est a mis à mal l'organisation de leur concours régional. Les délégués à la CTN représentant les clubs de Sarrebourg, Jarny, Tergnier et Tours ont proposé d'apporter leur aide, avec la participation de photographes du comité Est, pour organiser ce concours au plus vite. En effet, il aurait été injuste qu'ils ne puissent participer au concours national qui s'est déroulé à Gap fin novembre.

Ainsi, c'est dans les locaux du club de Sarrebourg qu'a été organisé le concours régional Sud-Est le dimanche 17 octobre, avec la présence du club de Dijon. Les trois juges, Gérard d'Austerlitz, Sophie et Angelo de Thionville ont noté les 482 photographies proposées.

En images projetées, huit clubs participaient avec 156 images, Clermont-Ferrand arrive premier et la meilleure note est attribuée à Alain Farret pour



*Empuse sur chardon*. En papier couleurs, neuf clubs présentaient 163 photos, Clermont-Ferrand est premier et Viviane Lavigne avec *Soleil rose* a obtenu la meilleure note. En papier noir et blanc, neuf clubs participaient avec 163 photos aussi, Clermont-Ferrand arrive premier et la meilleure note est attribuée à Christine Tichadou-Bourcheix avec *Retour de pêche*.

Merci à tous les acteurs de cette journée si riche, une véritable chaîne humaine de travail et de bonne humeur.

**Christian Dreyer**

Résultats sur le site de la CTN Photos  
[https://ctn-photo-uaicf.fr/comite\\_sud\\_est.html](https://ctn-photo-uaicf.fr/comite_sud_est.html)



PHOTOGRAPHIES : DIDIER GRANDPERRET

# ÉVÈNEMENTS CULTURELS & ARTISTIQUES 2022

*Le plaisir de se retrouver !*

**21 AU 25 MARS**  
**NEVERS (58)**  
**STAGE**  
**D'ARTS MANUELS**

**16 AU 19 SEPTEMBRE**  
**BITCHE (57)**  
**RASSEMBLEMENT**  
**DE BRIDGE**

**23 AU 26 OCTOBRE**  
**SAINT-MANDRIER (83)**  
**RASSEMBLEMENT**  
**MODULE JUNIOR**

**31 MARS**  
**CLÔTURE**  
**DU CONCOURS**  
**LITTÉRAIRE**

**17 ET 18 SEPTEMBRE**  
**MULHOUSE (68)**  
**EXPOSITION**  
**DE MODÉLISME**  
**ET PATRIMOINE**  
**FERROVIAIRE**

**27 AU 30 OCTOBRE**  
**SAINT-MANDRIER (83)**  
**FESTIVAL**  
**DE THÉÂTRE**

**8 ET 9 AVRIL**  
**LIMOGES (87)**  
**PRIX VISION**  
**DU RAIL**

**SEPTEMBRE**  
**FONDETTES (37)**  
**STAGE DE**  
**PHOTOGRAPHIE**

**4 AU 6 NOVEMBRE**  
**BISCHHEIM (67)**  
**EXPOSITION**  
**D'ARTS MANUELS**

**JUILLET**  
**PARIS (75)**  
**FESTIVAL**  
**DES ARTS**  
**ET TRADITIONS**  
**POPULAIRES**

**3 AU 6 OCTOBRE**  
**PORT-VENDRES (66)**  
**STAGE CABARET**

**LYON (69)**  
**EXPOSITION**  
**DES ARTS**  
**GRAPHIQUES**  
**ET PLASTIQUES**

*Informations au 7 décembre 2021 régulièrement mises à jour*



[WWW.UAICF.ASSO.FR](http://WWW.UAICF.ASSO.FR)

UAICF  
9 RUE DU CHÂTEAU-LONDON  
75010 PARIS  
01 42 09 25 91  
SIEGENATIONAL@UAICF.ASSO.FR



web